

**Бизнес-план**  
**Открытие фермы по разведению мясо-молочных пород скота**



**11.05.2019**

## Содержание

|     |  |    |
|-----|--|----|
| 1.  | Резюме .....   | 3  |
| 2.  | Информация о текущей деятельности Инициатора проекта ..... | 5  |
| 3.  | Описание проекта.....                                      | 8  |
| 4.  | Информация об основных участниках проекта .....            | 10 |
| 5.  | Описание продукта.....                                     | 11 |
| 6.  | Описание рынка продукции .....                             | 14 |
| 7.  | Организационный план .....                                 | 18 |
| 8.  | План продаж и стратегия маркетинга.....                    | 20 |
| 9.  | Производственный план .....                                | 22 |
| 10. | Социально-экономическое и экологическое воздействие .....  | 25 |
| 11. | Финансовый план проекта.....                               | 27 |
| 12. | План финансирования .....                                  | 31 |
| 13. | Анализ проектных рисков .....                              | 32 |
|     | Приложение 1 Прогноз движения денежных средств.....        | 34 |
|     | Приложение 2 Прогноз прибылей и убытков .....              | 35 |
|     | Приложение 3 Прогноз активов и обязательств.....           | 36 |

## 1. Резюме

Концепция проекта предусматривает открытие фермы по разведению мясо-молочных пород скота в г.Токмок.

Целью деятельности предприятия является извлечение дохода для улучшения материального благосостояния его участника.

Целевой группой планируемого предприятия будут являться потребители молока – молокоперерабатывающие предприятия, расположенные в г. Токмок, а также потребители мяса - население г. Бишкек.

Коровник планируется построить из легкой конструкции.

Общие инвестиционные затраты по проекту включают в себя:

|                               |               |
|-------------------------------|---------------|
| <b>Расходы, тыс. сом</b>      | <b>2 019</b>  |
| Инвестиции в основной капитал | 31 396        |
| Оборотный капитал             | 3 829         |
| <b>Всего</b>                  | <b>35 224</b> |

Финансирование проекта планируется осуществить как за счет собственных средств инициатора проекта, так и за счет заемного капитала.

| <b>Источник финансирования, тыс. сом</b> | <b>Сумма</b>  | <b>Период</b> | <b>Доля</b> |
|--|---------------|---------------|-------------|
| Собственные средства                     | 11 179        | 01-12.2019    | 32%         |
| Заемные средства                         | 24 046        | 01-03.2019    | 68%         |
| <b>Всего</b>                             | <b>35 224</b> |               | <b>100%</b> |

Приняты следующие условия кредитования:

|   |                |
|---|----------------|
| Валюта кредита                                  | Долл.          |
| Процентная ставка, годовых                      | 5%             |
| Срок погашения, лет                             | 6,0            |
| Выплата процентов и основного долга             | ежемесячно     |
| Льготный период погашения процентов, мес.       | 0              |
| Льготный период погашения основного долга, мес. | 6              |
| Тип погашения основного долга                   | равными долями |

Показатели эффективности деятельности предприятия на 7 год проекта.

|                                   |        |
|-----------------------------------|--------|
| Годовая прибыль (7 год), тыс. сом | 10 042 |
| Рентабельность активов            | 19%    |

Чистый дисконтированный доход инвестированного капитала на конец прогнозного периода (2025 год) при ставке дисконтирования 8,8% составил 8 503 тыс. сом

|   |       |
|---|-------|
| Внутренняя норма доходности (IRR)           | 19%   |
| Чистая текущая стоимость (NPV), тыс. тг.    | 8 503 |
| Окупаемость проекта (простая), лет          | 4,6   |
| Окупаемость проекта (дисконтированная), лет | 5,6   |

Проект эффективен при любом положительном значении Чистой приведенной стоимости. Чем это значение больше, тем эффективнее проект. Как видно из таблицы Чистая приведенная стоимость проекта без учета пост-прогнозного периода равна 8 503 тыс. сом.

Внутренняя норма доходности определяется как пороговое значение рентабельности и указывает верхнюю границу допустимого уровня банковской процентной ставки, превышение которого делает данный проект экономически неэффективным. В данном случае предполагается, что инвестиционный проект будет частично финансироваться за счет средств кредита РКФР, и внутренняя норма доходности составляет 19%.

Период окупаемости — это число лет, необходимых для возмещения вложенных инвестиций. Данный проект окупится через 5,6 лет. Данный период является оптимальным с учетом настоящего положения конъюнктуры рынка и цены.

С экономической точки зрения проект будет способствовать:

- созданию новых рабочих мест, что позволит работникам получать стабильный доход;
- создание новой фермы по разведению молочных пород скота;
- поступлению в бюджет Бишкека налогов и других отчислений.

Среди социальных воздействий можно выделить:

- удовлетворение спроса населения в молочной продукции.

## 2. Информация о текущей деятельности Инициатора проекта

### Общая информация

Инициатор проекта – ИП Султанов.

ИП Султанов образовано 11 августа 2015 года, юридический адрес – г. Бишкек, ул. Московская, 168. Производственное помещение находится на арендуемой территории площадью 50 кв. м. по адресу с. Пригородное, ул. Маяковская, 19.

Основная деятельность ИП – продажа говядины и субпродуктов (печень, легкие и т.д.).

### Основные покупатели

Продукция пользуется широким спросом среди населения. Реализация осуществляется через арендуемые точки продаж - пять павильонов, расположенные в г. Бишкек.

Основные покупатели продукции – частные лица.

Производство и реализация происходит по следующей схеме:

1. Оптовые закупки у поставщиков.
2. Разделка мяса.
3. Поставка товара в торговые павильоны.
4. Реализация продукции покупателям.

### Основные поставщики сырья

ИП имеет договорные отношения с двумя убойными цехами, что позволяет стабильно и надежно обеспечивать продукцией торговые павильоны. С данными поставщиками сырья компания сотрудничает на протяжении 3-х лет по 100% предоплате.

Доставка сырья до точек продаж осуществляется ежедневно собственным транспортным средством.

### Анализ текущей хозяйственной деятельности

Объемы товара за последние три года в натуральном выражении, кг:

| Наименование  | 2016          | 2017          | 2018          | Всего         |
|---------------|---------------|---------------|---------------|---------------|
| Говядина      | 21 900        | 23 360        | 22 630        | 21 900        |
| Субпродукты   | 5 840         | 6 570         | 7 300         | 5 840         |
| <b>Всего:</b> | <b>27 740</b> | <b>29 930</b> | <b>29 930</b> | <b>27 740</b> |

Объемы продаж за последние три года в стоимостном выражении, сом:

| Наименование  | 2 016            | 2 017            | 2 018            | Всего            |
|---------------|------------------|------------------|------------------|------------------|
| Говядина      | 6 526 200        | 7 241 600        | 7 241 600        | 6 526 200        |
| Субпродукты   | 438 000          | 558 450          | 730 000          | 438 000          |
| <b>Всего:</b> | <b>6 964 200</b> | <b>7 800 050</b> | <b>7 971 600</b> | <b>6 964 200</b> |

Структура себестоимости производства состоит из

- Условно переменных затрат: сырье, ГСМ
- Условно постоянных расходов: электроэнергия, ФОТ рабочих, ГСМ, аренда цеха, патент.

Структура операционных текущих расходов состоит из:

- Коммерческих расходов: аренда торговых павильонов,
- Административных расходов: ФОТ административного персонала, прочие мелкие расходы.

**Штат компании, сом**

| Штат         | шт. ед.  | оклад          | ФОТ            | СФ           | Всего          |
|--------------|----------|----------------|----------------|--------------|----------------|
| Директор     | 1        | 35 000         | 35 000         | 6 038        | 41 038         |
| Бухгалтер    | 1        | 15 000         | 15 000         | 2 588        | 17 588         |
| Водитель     | 1        | 15 000         | 15 000         | 2 588        | 17 588         |
| Продавцы     | 4        | 10 000         | 40 000         | 6 900        | 46 900         |
| Мясник       | 1        | 25 000         | 25 000         | 4 313        | 29 313         |
| <b>ИТОГО</b> | <b>8</b> | <b>100 000</b> | <b>130 000</b> | <b>22425</b> | <b>152 425</b> |

**Прибыли и убытки за последние три года, сом:**

| ОПУ ИП Султанов                   | 2 016            | 2 017            | 2 018            | Всего             |
|-----------------------------------|------------------|------------------|------------------|-------------------|
| <b>Выручка</b>                    | <b>6 964 200</b> | <b>7 800 050</b> | <b>7 971 600</b> | <b>22 735 850</b> |
| Переменные затраты                | 5 000 500        | 6 234 200        | 6 168 500        | 17 403 200        |
| <b>Маржинальный доход</b>         | <b>1 963 700</b> | <b>1 565 850</b> | <b>1 803 100</b> | <b>5 332 650</b>  |
| Уровень маржи                     | 28%              | 20%              | 23%              | 24%               |
| Условно постоянные расходы        | 505              | 506              | 503              | 1 514             |
| <i>Электроэнергия</i>             | 1 412 400        | 1 467 600        | 1 473 600        | 1 412 400         |
| <i>ФОТ</i>                        | 42 000           | 48 000           | 54 000           | 42 000            |
| <i>Аренда</i>                     | 1 125 600        | 1 125 600        | 1 125 600        | 1 125 600         |
| <i>Патент</i>                     | 244 800          | 294 000          | 294 000          | 244 800           |
| <b>Валовая прибыль</b>            | <b>551 300</b>   | <b>98 250</b>    | <b>329 500</b>   | <b>551 300</b>    |
| Расходы периода                   |                  |                  |                  |                   |
| Коммерческие расходы              | 60 000           | 60 000           | 60 000           | 60 000            |
| <i>Аренда павильонов</i>          | 60 000           | 60 000           | 60 000           | 60 000            |
| Административные расходы          | 455 000          | 518              | 576              | 455 000           |
| <i>ФОТ</i>                        | 450 000          | 600 000          | 600 000          | 450 000           |
| <i>прочие расходы</i>             | 5 000            | 24 000           | 24 000           | 5 000             |
| <b>EBITDA</b>                     | <b>373 980</b>   | <b>96 532</b>    | <b>268 924</b>   | <b>373 980</b>    |
| Амортизация                       | 106 500          | 74 550           | 52 185           | 106 500           |
| <b>Прибыль до налогообложения</b> | <b>267 480</b>   | <b>21 982</b>    | <b>216 739</b>   | <b>267 480</b>    |
| Налог на прибыль                  |                  |                  |                  |                   |
| <b>Чистая прибыль</b>             | <b>267 480</b>   | <b>21 982</b>    | <b>216 739</b>   | <b>267 480</b>    |

**Движение денежных средств, сом:**

| ОДДС ИП Султанов                 | 2016          | 2017          | 2018          | Всего          |
|----------------------------------|---------------|---------------|---------------|----------------|
| <b>Операционная деятельность</b> |               |               |               |                |
| Выручка                          | 6 964 200     | 7 800 050     | 7 971 600     | 22 735 850     |
| Платежи                          | 6 894 558     | 7 722 050     | 7 891 884     | 22 508 492     |
| <b>Чистый операционный поток</b> | <b>69 642</b> | <b>78 001</b> | <b>79 716</b> | <b>227 359</b> |

|                                    |               |                |                |                |
|------------------------------------|---------------|----------------|----------------|----------------|
| <b>Инвестиционная деятельность</b> |               |                |                |                |
| Покупка трактора                   |               |                |                | 0              |
| <b>Чистый инвестиционный поток</b> | <b>0</b>      | <b>0</b>       | <b>0</b>       | <b>0</b>       |
| <b>Финансовый поток</b>            |               |                |                |                |
| Полученные займы                   |               |                |                | 0              |
| Погашенные займы                   |               |                | 0              | 0              |
| <b>Чистый финансовый поток</b>     | <b>0</b>      | <b>0</b>       | <b>0</b>       | <b>0</b>       |
| <b>Чистый денежный поток</b>       | <b>69 642</b> | <b>78 001</b>  | <b>79 716</b>  | <b>227 359</b> |
| <i>Сальдо на начало</i>            | <i>28 335</i> | <i>97 977</i>  | <i>175 978</i> | <i>302 290</i> |
| <i>Сальдо на конец</i>             | <i>97 977</i> | <i>175 978</i> | <i>255 694</i> | <i>529 648</i> |

**Активы и обязательства на 31.12.2018, сом**

| <b>Баланс ИП Султанов</b>   | <b>2 016</b>   | <b>2 017</b>   | <b>2 018</b>   | <b>Всего</b>     |
|-----------------------------|----------------|----------------|----------------|------------------|
| <b>Краткосрочные активы</b> |                |                |                |                  |
| Денежные средства           | 97 977         | 175 978        | 255 694        | 529 648          |
| Прочие активы               |                |                |                |                  |
| <b>Долгосрочные активы</b>  |                |                |                |                  |
| Оборудование                | 20 000         | 14 000         | 9 800          | 43 800           |
| Автотранспорт               | 335 000        | 234 500        | 164 150        | 733 650          |
| <b>Итого АКТИВЫ</b>         | <b>452 977</b> | <b>424 478</b> | <b>429 644</b> | <b>1 307 098</b> |
| Краткосрочные обязательства | 3 180          | 3 520          | 1 617          | 8 317            |
| Долгосрочные обязательства  |                |                |                |                  |
| <b>Итого ОБЯЗАТЕЛЬСТВА</b>  | <b>3 180</b>   | <b>3 520</b>   | <b>1 617</b>   | <b>8 317</b>     |
| Уставный капитал            | 1 000          | 1 000          | 1 000          | 3 000            |
| Нераспределенная прибыль    | 448 797        | 419 958        | 427 027        | 1 295 781        |
| <b>Итого КАПИТАЛ</b>        | <b>449 797</b> | <b>420 958</b> | <b>428 027</b> | <b>1 298 781</b> |
| <i>Валюта баланса</i>       | <i>452 977</i> | <i>424 478</i> | <i>429 644</i> | <i>1 307 098</i> |

Работа с поставщиками в основном ведется по 100% предоплате, как таковой торговой кредиторской задолженности нет. Имеющаяся кредиторская задолженность – текущая и включает в себя:

- Задолженность по заработной плате перед сотрудниками
- Задолженность по налогам перед бюджетом
- А также прочая задолженность перед поставщиками услуг

**Производственные мощности ИП Султанов, тыс. сом**

| <b>Основные средства</b>  |          |                |
|---------------------------|----------|----------------|
| Автотранспортное средство | 1        | 335 000        |
| Оборудование              | 1        | 20 000         |
| <b>Итого</b>              | <b>1</b> | <b>355 000</b> |

### 3. Описание проекта

В последние годы наметилась устойчивая тенденция к росту производства продукции животноводства и стабилизации численности поголовья сельскохозяйственных животных.

Животноводство является основной отраслью экономики Кыргызской Республики, его доминирующее положение обуславливается природными и социальными факторами: наличием больших массивов естественных пастбищ.

Природно-климатические условия способствуют развитию всех отраслей животноводства и производству дешевой, экологически чистой продукции.

В условиях переходного периода племенное животноводство республики претерпело определенные негативные изменения, выраженные, главным образом, в сокращении поголовья племенного скота и слабой деятельностью племенных субъектов по обеспечению товарных хозяйств высокоценным племенным материалом.

Племенное животноводство, которое является основой для развития всего животноводства, находится на стадии стагнации и не соответствует требованиям настоящего времени.

По информации представителя Министерства сельского хозяйства Сулаймана Мамаева, в республике насчитывается 770 тысяч дойных коров. Большинство из них — в Чуйской, Иссык-Кульской и Таласской областях. По словам фермеров, молочным животноводством выгоднее всего заниматься в Иссык-Кульской, Чуйской и Таласской областях, — расходы на корм здесь меньше, чем в южных регионах. На содержание одной коровы жителям данных областей требуется порядка 10 тысяч сомов в год: в эту сумму входят затраты на корм, ветеринарный контроль и труд пастухов.

#### **Концепция проекта**

В настоящее время основная деятельность ИП Султанов – это реализация мясной продукции, при этом в качестве основного сырья выступает мясо, которое закупается у местных производителей. В настоящее время так как Компания не контролирует весь процесс заготовки сырья (убоя скота), она не может быть 100% уверена в экологичности закупаемого сырья.

Было принято решение организовать фермерское хозяйство и выращивать племенной КРС. Для этого будет создано совместное предприятие, где участниками будут выступать:

- ИП Султанов
- ИП Баймуратов

ИП Баймуратов является в настоящее время одним из поставщиков мяса. Было принято решение о кооперации с ИП Баймуратов и создании совместного предприятия.

Со стороны ИП Баймуратов вклад в проект начинается с предоставления земельного участка для организации производственной базы. Со стороны ИП Султанов вклад в проект будет - финансирование проекта первое время за счет текущего бизнеса, а также предоставление штата квалифицированных сотрудников.

Было принято решение приобрести породу КРС – симентал. Первая партия племенных животных прибудет в КР весной 2019 года.

Вся готовая продукция будет реализовываться через уже имеющуюся торговую сеть ИП Султанов в г. Бишкек.



*Данный бизнес – план не является окончательным вариантом руководства к действию, а показывает лишь потенциальную возможность развития такой бизнес – идеи. Поэтому при реализации настоящего проекта возможно изменение исходных параметров проекта. Следует более подробно раскрыть конкурентные преимущества планируемой к выпуску продукции, а также отличительные особенности приобретаемого оборудования.*

ОБРАЗЕЦ

#### 4. Информация об основных участниках проекта

Для реализации проекта будет создано отдельное юридическое лицо и разработан отдельный бренд для продвижения на рынке.

##### **Участники проекта:**

1. ИП Султанов работает на рынке уже более 8-ми лет и зарекомендовал себя как добросовестный предприниматель. ИП Султанов работает на основании патента.
2. ИП Баймуратов имеет свое хозяйство и занимается разведением МРС. ИП Баймуратов также работает на основании патента.

##### **Распределения долей в ОсОО «Фермер»:**

| Учредитель    | Доля в УК | Вклад                   |
|---------------|-----------|-------------------------|
| Султанов А.   | 50%       | Штат, оборотный капитал |
| Баймуратов Б. | 50%       | Земельный участок       |

Оба участника проекта – граждане Кыргызской Республики.

Функции директора и бухгалтера новой компании «Фермер» будут выполнять сотрудники ИП Султанов, и финансироваться за счет текущей деятельности ИП Султанова.

##### **Ключевые сотрудники ОсОО «Фермер»:**

- Генеральный директор:

Качкынбаев А.

Возраст – 41 лет

Общий стаж – 17 лет, в т.ч. в предпринимательской деятельности – 8 лет

Образование – высшее, экономическое.

- Главный бухгалтер

Бообекова З.

Возраст -48 лет

Общий стаж -25 лет, в т.ч. на позиции главного бухгалтера – 16 лет

Образование -высшее, экономическое

## 5. Описание продукта



**Молоко** у коров, коз, овец и других теплокровных образуется в молочной железе — вымени путем сложных преобразований пищевых веществ, поступающих из крови. Для синтеза 1 л молока через вымя должно пройти 400—500 л крови. Молоко и молочные продукты уникальны по своей высокой пищевой ценности.

Молоко и большинство молочных продуктов относятся к числу скоропортящихся продуктов, так как представляют прекрасную среду для развития микроорганизмов. Исключением является парное молоко, которое в течение 2—3 ч после удоя обладает повышенной стойкостью к хранению благодаря наличию в это время естественных антимикробных веществ. Сразу после отела в течение 6—8 дней молоко называют молозивом, которое характеризуется желтоватым цветом, густой консистенцией, специфическим запахом и солоноватым привкусом.

### **Мясо.**

В Кыргызской Республике племенные хозяйства предлагают следующие породы коров:

1. Абердин-ангусская - порода мясного назначения. Скот быстро и хорошо откармливается и по качеству туш он стоит на первом месте. Мясные качества животных высоки - с них получается нежное мраморное мясо. При интенсивном выращивании бычки к 15-месячному возрасту достигают живой массы 450 кг. Очень высокий убойный выход мяса.
2. Алатауская - порода скота мясо-молочного направления, выведенная 1950 гг. в Киргизской ССР, крепкая, приспособленная к условиям выращивания на территории Кыргызстана и Казахстан. Эта порода по-своему уникальна и заслуженно является гордостью собственного направления племенного хозяйства нашей республики. Имея высокие мясные качества, Алатауская порода коров показывает высокие надои молока с большим коэффициентом жирности, и за это ценится среди большинства мелких и средних фермерских хозяйств. В большинстве племенных хозяйств от коров надаивают по 4 000-5 500 тыс. кг молока жирностью 3,8-4,0%. Молодняк породы отличается высокой энергией роста и при интенсивном откорме бычки к 18 мес. достигают живой массы 500 кг, затрачивая на 1 кг прироста массы 6,5 – 7,0 корм. ед.
3. Голштино-фризская - это порода скота, высокоспециализированная по молочной продуктивности. Все крупные и средние фермерские хозяйства приобретают этот вид специально для создания и развития молочного производства. Являясь породой исключительно стойлового содержания, Голштино-фризская стала лучшим выбором по соотношению показателей надоя молока.

Согласно проекту планируется разводить КРС симментальской породы.

У исследователей скотоводческой отрасли нет единого мнения по поводу того, от каких животных произошла симментальская порода коров, или, как её ещё называют, бернская. Одни из них считают, что предками симменталей были дикие туры, скрещенные с коровами гельветов. Другие уверены, что они являются потомками скандинавских коров, завезённых в Швейцарию в V веке.

Швейцария известна как страна-производитель отменного молока, знаменитого сыра, а также качественной говядины. Поэтому швейцарцы озаботились созданием породы, которая стала бы одинаково продуктивной как в молочном, так и в мясном направлении. Так и появились на свет первые представители породы. А название ей дала река Симма (Берн), в долине которой паслись эти животные. Симментальская порода коров благополучно развивалась в течение нескольких веков на богатых травами альпийских лугах и свежем горном воздухе, и в итоге превратилась из малопродуктивного скота в прекрасную мясо-молочную породу.

Встретить симментальских бурёнок сегодня можно на пяти материках. На территорию бывших союзных стран коровы попали в XIX веке.

Взрослые быки симментальской породы легко набирают массу от 850 до 1000 кг, а производители достигают максимум 1300 кг. Коровы же обычно весят 550-620 кг, лишь изредка достигая предела одной тонны. Откормленные коровы дают до 56% убойного выхода, быки же и вовсе – 65%. В мясе отмечается высокое содержание калорий. Негрубо-волокнистое, оно обладает умеренной жирностью – не более 12%. Обилие костей считается недостатком.

Молочные характеристики симментальской породы коров ценятся не менее, чем мясные. Показатели молочности очень высоки – от 4 до 5,8 тысяч килограммов за одну лактацию.

Купить корову симментальской породы сегодня не составит труда, ведь их разводят практически во всех российских регионах и в ближнем зарубежье.

Симментальская порода коров универсальна и сочетает в себе отменную молочную продуктивность и высокое качество мяса. Так что она заинтересует любого фермера, который желает не только приумножить содержимое своего кошелька, но и расширить возможности фермерского хозяйства и увеличить поголовье рогатого скота.

### **Технологический процесс**

Условия содержания животных на молочно-товарных фермах зависят от хозяйственных и других конкретных условий. В настоящее время на фермах крупного рогатого скота применяются три способа содержания поголовья: привязной, беспривязный, комбинированный.

Привязной способ содержания животных применяется на молочных и мясомолочных фермах. Он характеризуется тем, что животные зимой находятся в стойлах на привязи, а летом – на выгульных площадках или в лагерях. При данном способе содержания каждому животному выделяется определенное место, оборудованное привязью, кормушкой, автопоилкой и средствами уборки навоза. При этом содержание коров требует больших затрат труда и денежных средств. Однако при привязном содержании возможно нормированное индивидуальное и групповое кормление коров в стойлах, экономное использование кормов и подстилки, возможности ухода за каждым животным.

Беспривязный способ содержания характеризуется тем, что животные содержатся группами без привязи в помещениях. При таком содержании животные имеют свободный доступ к кормам и воде. Этот способ содержания позволяет упростить процессы обслуживания животных, уменьшить количество необходимой техники, а за счет уменьшения амортизационных отчислений и транспортных операций снизить и себестоимость продукции. Однако непереносимым условием такого содержания является наличие необходимого количества кормов, производственных помещений и подстилочного материала.

При комбинированном способе содержания животные находятся в помещении на привязи, а в теплое время года весной, летом и осенью – на выгульных площадках. Этот способ

содержания совмещает в себе элементы привязного и беспривязного способов содержания. Для группового нормирования кормления животных, при этом способе содержания, у кормушек на выгульно-кормовых площадках необходимо установить оборудование для фиксации животных во время кормления.

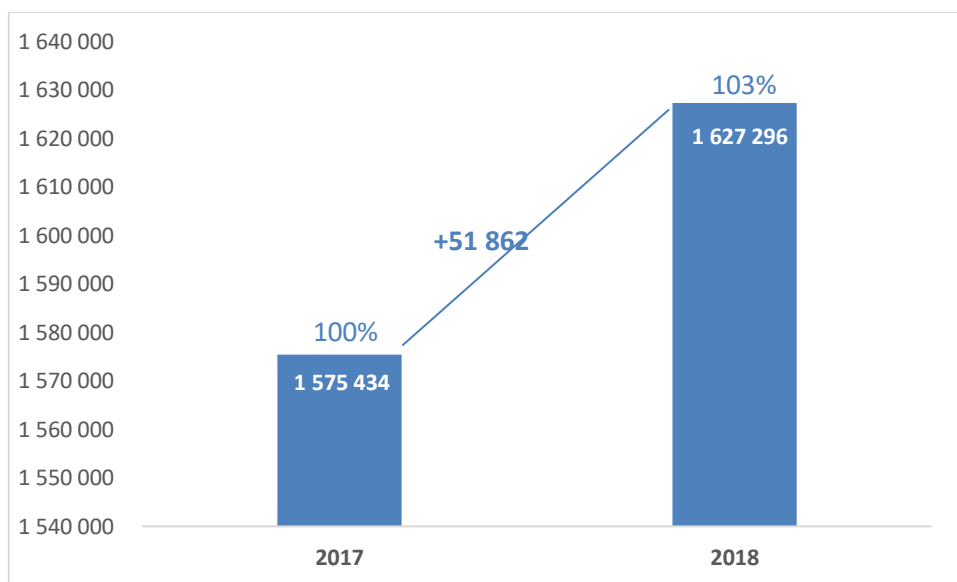
Из рассмотренных способов содержания животных принимается привязной способ, так как хозяйство планирует организовать молочную ферму. Этот способ содержания животных даст хозяйству экономию кормов и подстилки, индивидуальный уход за коровами.

ОБРАЗЕЦ

## 6. Описание рынка продукции

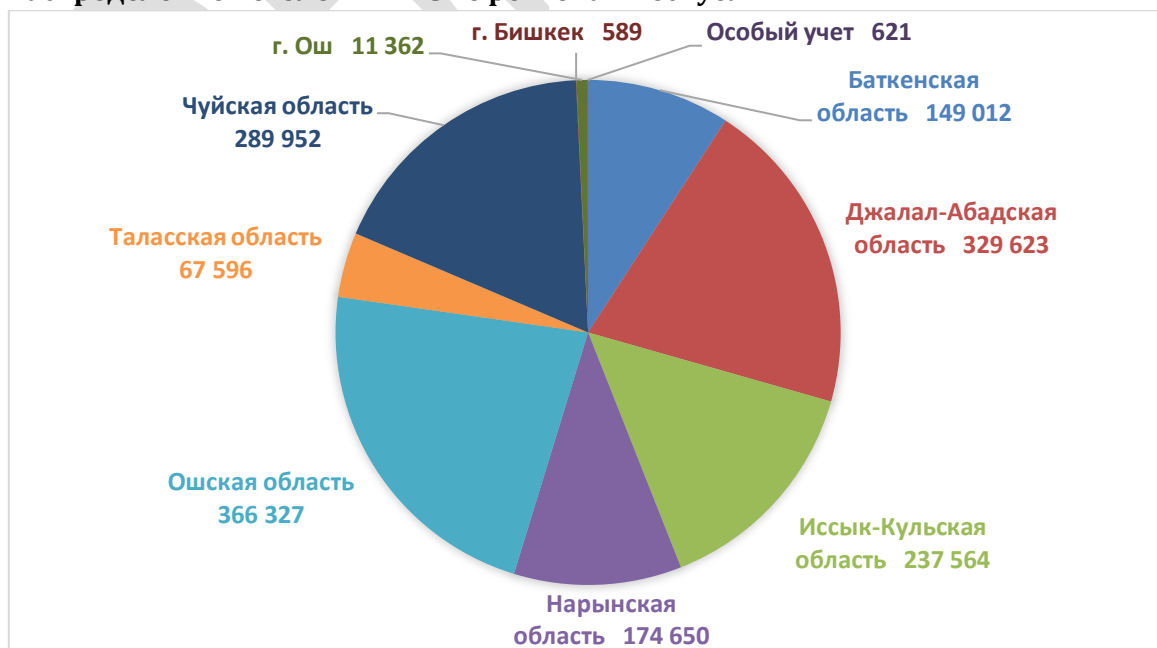
Численность поголовья крупного рогатого скота в Кыргызской Республике на 2019 год составила 1 627,3 тыс. голов, и в республике сохраняется тенденция постоянного роста поголовья КРС. Из общего поголовья крупного рогатого скота 9,4 процента приходилось на поголовье яков, численность которых за год увеличилась на 3,9 тыс. голов (или на 9,1 процента) и на конец 2018г. составила 46,8 тыс. голов.

Динамика роста общего поголовья КРС в республике в 2018 году составила 103% по отношению к 2017 году.



Наибольшая доля поголовья крупного рогатого скота содержится в хозяйствах Ошской (22,5 процента от общего поголовья), Джалал-Абадской (20,3 процента), Чуйской (17,8 процента) и Иссык-Кульской (14,6 процента) областей.

### Распределение поголовья КРС по регионам Республики:



В структуре поголовья крупного рогатого скота наибольшая доля приходится на коров (49,9 процента), однако их удельный вес в общем поголовье стада по сравнению с предыдущим годом снизился на 0,2 процентных пункта, при этом снижение отмечено в хозяйствах Нарынской области (на 1,1 процентных пункта), г. Ош (на 1,0 процентных пункта) и Баткенской области (на 0,8 процентных пункта).

Увеличение поголовья коров отмечалось в хозяйствах Баткенской области - на 3,5 тыс. голов (на 5,0 процента), Иссык-Кульской – на 5,0 тыс. (на 4,4 процента), Нарынской – на 3,3 тыс. (на 4,3 процента) и Джалал-Абадской области – на 4,5 тыс. голов (на 2,6 процента).

Хотя скотоводство и является в Кыргызстане одной из ведущих сельскохозяйственных отраслей, однако большинство скотоводческих хозяйств в республике являются мелкими частными домохозяйствами, как видно из следующей таблицы и диаграммы:

|               | Государственные и коллективные хозяйства |        |          | Крестьянские (фермерские) хозяйства и личные подсобные хозяйства граждан |           |          |
|---------------|--|--------|----------|--|-----------|----------|
|               | 2017                                     | 2018   | динамика | 2017   | 2018      | динамика |
| Поголовье КРС | 11 513                                   | 11 226 | 97,5%    | 1 563 921  | 1 616 070 | 103,3%   |

Доля фермерских/крестьянских хозяйств и подсобных индивидуальных хозяйств почти равны:



Таким образом, в основном, животноводы в Кыргызстане являются мелкими товаропроизводителями, которые содержат скот для собственного потребления, и, как правило, животноводство не воспринимается ими как отдельная предпринимательская деятельность. Поэтому они большей частью не специализируются на этом и не содержат большого поголовья скота.

Более крупные хозяйства, как правило, связаны с производством молока и потому они продают животных не мясной породы, а довольно постаревших молочных коров, часто уже снизивших надои. Если животноводы расположены недалеко от базаров и городских населенных пунктов, то они часто забивают животных сами и продают мясо у ворот базара. Хотя официальных или технических барьеров для входа на базары не существует, животноводы часто сталкиваются с неофициальными барьерами, такими как торговцы, ветеринары и руководители рынков. Во многих случаях животноводы считают, что попытки

самим продавать свой товар на рынке обходится им дороже, чем небольшая дополнительная прибыль, которую они могут при этом заработать. Они также считают, что их возможности прямой поставки розничным торговцам минимальны, требуют очень больших затрат времени и потому не сулят никаких преимуществ.

Согласно данным нацкомстата КР на конец 2018г. в хозяйствах всех категорий содержалось 1627,3 тыс. голов крупного рогатого скота, что на 3,3 процента, или на 51,8 тыс. голов больше, чем на конец 2017г.

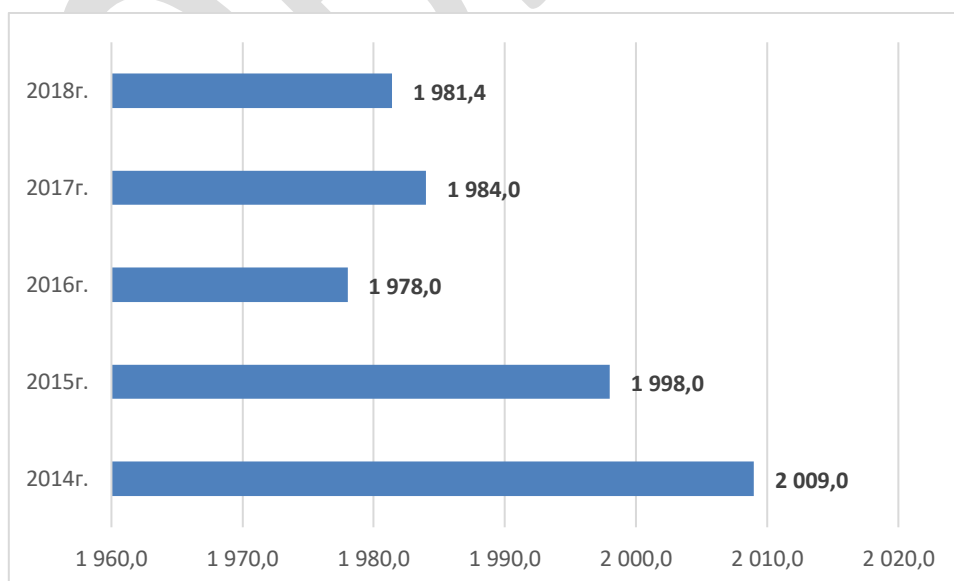
В 2018г. хозяйствами всех категорий произведено 230 тыс. тонн мяса (в убойном весе), что на 6,19 процента больше, чем предыдущем году и на 22,5 процента – чем в 2010г. Из общего объема произведенного мяса (в пересчете на убойный вес), 48,5 процента приходится на говядину, 29,2 - баранину, 10,8 - конину, 7,7 - свинину, 3,7 процента - на мясо птицы и 0,1 процента - на мясо кроликов.

В структуре производства мяса, производство говядины занимает более 48,35%, что составляет 111,2 тыс. тонн в убойном весе и наличие поголовье крупного рогатого скота играет очень важную роль в мясном балансе и как основной источник резерва мяса в республике. Так, из разводимых в республике всех видов сельскохозяйственных животных (лошади, овцы, свиньи и птиц), только поголовье крупного рогатого скота и поголовье лошадей имеет наибольший рост прогресса в сравнении с предыдущими годами (в частности 2017г): КРС – 103,3%, лошади – 103,6%.

Лошади стали популярнее в связи с развитием национальных игр, а также из-за низких затрат на их содержание (лошади местной породы почти круглый год содержатся на пастбище). К тому же сегодня очень актуально производство кумыса — на него большой спрос.

Увеличение поголовья крупного рогатого скота компенсировало ухудшение породы. Большинство животноводов разводят непородистый КРС: одна корова дает всего 8-10 литров молока, и живой вес буренок невысок.

#### **Средний годовой надой молока от одной коровы, кг.**





Основным рычагом, в увеличении поголовья КРС явился спрос на мясо говядины как на внутреннем и внешнем рынке (Казахстан). И как живой товар с целью реализации на рынке, население удовлетворяло потребление собственных нужд (оплата, налоги, учеба и.т.д.) и проведения агротехнических мероприятий в весенне-осенние периоды.

Ежегодно торговцы скотом покупают и вывозят из Токмоцкого скотного рынка около 6000 – 12000 голов КРС.

Из всего объема продаж мяса говядина составляет около 50%, т.е. больше половины всего продаваемого мяса.

Потребление говядины в г. Бишкек примерно может составлять около 15-20 тысяч тонн в год, при фактическом населении около 1 миллиона и официальном ежегодном потреблении мяса кыргызстанцами в 36,9 кг на душу населения.

Кыргызская Республика имеет большой потенциал для экспорта мяса и мясной продукции в соседние страны. По оценкам экспертов Кыргызстан может экспортировать 7,3 тысячи тонн говядины в Сибирский федеральный округ России в год, а также около 4,2 тысячи тонн говядины в год в Алматы, Казахстан. На сегодняшний день Кыргызский экспортный рынок ограничен небольшим количеством экспорта овец и скота в такие страны, как Иран, Кувейт и Объединенные Арабские Эмираты. Помимо стран Таможенного союза у Кыргызстана есть возможность экспортировать мясо и в Китай. Так, в ходе визита официальной делегации из города Урумчи (КНР) в январе 2014 года, представители администрации этого города выразили готовность закупать до 30 тысяч тонн кыргызского мяса ежегодно.

На животноводство приходится 40 % валовой продукции мирового сельского хозяйства, где работает почти миллиард человек в мире. Животноводство – одна из наиболее динамичных отраслей сельского хозяйства. В течение последних десятилетий отрасль быстро развивалась и причем ожидается, что спрос на животноводческую продукцию будет продолжать активно расти из-за увеличения народонаселения, повышения благосостояния и урбанизации.

Животноводство в республике является одной из основных отраслей аграрного сектора экономики. Богатейшие пастбищные угодья и благоприятные природно-климатические условия создают хорошую основу для развития отрасли. Проводится работа по улучшению качества пастбищ, а пастбищные комитеты разрабатывают планы использования территории, составляют графики выпаса скота.

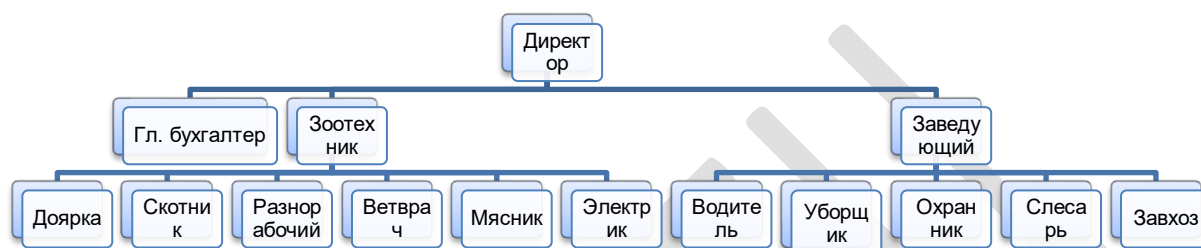
На позитивные сдвиги в отрасли животноводства определенное влияние оказывает проводимая в животноводстве селекционно-племенная работа. Племенная база в животноводстве характеризуется стабильным ростом количества племенных хозяйств, ежегодно их число увеличивается на 40-50 единиц. Однако удельный вес племенных животных в общем поголовье все еще остается низким.

## 7. Организационный план

Общее руководство предприятием осуществляет действующий директор ИП Султанов, функции бухгалтера также будет выполнять бухгалтер ИП Султанова. Дополнительно будет набрано 22 сотрудника. Заведующий контролирует работу обслуживающего и вспомогательного персонала, а зоотехник контролирует производственный персонал.

Организационная структура предприятия имеет следующий вид, представленный ниже.

### Организационная структура



Приведенную структуру управления персоналом можно отнести к линейной. Она позволяет директору оперативно управлять работой предприятия и находиться в курсе событий.

Специалисты предприятия – заведующий, главный бухгалтер, зоотехник.

Предполагается, что подготовительный процесс настоящего проекта займет период с января 2019 по март 2019 г.

### Календарный план реализации проекта

| Мероприятия\Месяц                                       | 2018 |    | 2019 |   |   |   |
|---|------|----|------|---|---|---|
|   | 11   | 12 | 1    | 2 | 3 | 4 |
| Проведение маркетингового исследования и разработка ТЭО |      |    |      |   |   |   |
| Решение вопроса финансирования                          |      |    |      |   |   |   |
| Получение кредита                                       |      |    |      |   |   |   |
| Установка ангара  |      |    |      |   |   |   |
| Выплата аванса за оборудование                          |      |    |      |   |   |   |
| Поиск персонала   |      |    |      |   |   |   |
| Поставка оборудования, монтаж                           |      |    |      |   |   |   |
| Закуп КРС   |      |    |      |   |   |   |

Оценка инвестиционных затрат представлена в следующей таблице.

Таблица 1 - Инвестиционные затраты в 2012 г

| Инвестиции                 | сумма, тыс. сом | 2019         |              |          |
|----------------------------|-----------------|--------------|--------------|----------|
|                            |                 | 1            | 2            | 3        |
| <b>Здания и сооружения</b> | <b>16 246</b>   | <b>6 498</b> | <b>9 747</b> | <b>0</b> |
| Коровник                   | 14 846          | 5 938        | 8 907        | 0        |
| Коммуникации               | 1 400           | 560          | 840          | 0        |

Открытие фермы по разведению мясо-молочных пород скота

|  |               |              |               |               |
|--|---------------|--------------|---------------|---------------|
| <b>Оборудование</b>                    | <b>6 300</b>  | <b>0</b>     | <b>2 520</b>  | <b>3 780</b>  |
| <i>Оборудование для убойного цеха</i>  | <i>4 900</i>  | <i>0</i>     | <i>1 960</i>  | <i>2 940</i>  |
| <i>Оборудование для доильного цеха</i> | <i>1 400</i>  | <i>0</i>     | <i>560</i>    | <i>840</i>    |
| <b>Техника</b>                         | <b>1 500</b>  | <b>0</b>     | <b>0</b>      | <b>1 500</b>  |
| <i>Транспорт</i>                       | <i>1 500</i>  | <i>0</i>     | <i>0</i>      | <i>1 500</i>  |
| <b>Животные</b>                        | <b>7 350</b>  | <b>0</b>     | <b>0</b>      | <b>7 350</b>  |
| <i>КРС - коровы</i>                    | <i>7 000</i>  | <i>0</i>     | <i>0</i>      | <i>7 000</i>  |
| <i>КРС - быки</i>                      | <i>350</i>    | <i>0</i>     | <i>0</i>      | <i>350</i>    |
| <b>Итого</b>                           | <b>31 396</b> | <b>6 498</b> | <b>12 267</b> | <b>12 630</b> |

Цена за доставку оборудования включена в стоимость самого оборудования.

Компания уже провела переговоры с потенциальным подрядчиком на строительство коровника - ОсОО «Стройсервис» (КР)

Также были проанализированы коммерческие предложения нескольких российских компаний на поставку оборудования для убойного и доильного цехов. В качестве поставщика оборудования для убойного цеха и для доильного цеха была выбрана Компания «ТЕХНОСИБ» (РФ).

## 8. План продаж и стратегия маркетинга

Ценовая политика на молочную продукцию формируется рынком. Ключевыми игроками рынка выступают основные закупщики сырья – предприятия перерабатывающей сферы.

Цены реализации молока в качестве сырья перерабатывающим предприятиям – в течение года претерпевают сезонные колебания. В случае организации на предприятии законченного цикла производства, т.е. организация производства молока с последующей глубокой переработкой с выходом на конечного потребителя, возможно значительное снижение себестоимости молочной продукции, цены при этом также регулируются рынком.

В рассматриваемом случае с организацией молочно-товарной фермы был определен производственный цикл: производство молока сырого. В данном случае каналы сбыта имеет простую структуру и характеризуется как короткий канал. Анализ каналов реализации молочной продукции в Кыргызской Республике и сопоставление цен по различным каналам показал, что почти вся продукция реализуется хозяйствами напрямую перерабатывающим предприятиям, организациям оптовой торговли.

Частота потребления. Высокая частота потребления требует постоянного наличия и легкости доступа к продукции, соответственно, сложного канала сбыта. В случае с мясной и молочной продукцией необходимо указать на тот факт, что данный вид товара относится к группе часто потребляемых товаров.

Один из участников инициатора проекта имеет собственную торговую сеть мясных лавок, через которую будет реализовываться вся мясная продукция.

Кроме того, планируется также часть мясной продукции реализовывать через крупные сети супермаркетов.

| <b>В натуральном выражении</b> | <b>2019</b>  | <b>2020</b>   | <b>2021</b>   | <b>2022</b>   | <b>2023</b>   | <b>2024</b>   | <b>2025</b>   |
|--------------------------------|--------------|---------------|---------------|---------------|---------------|---------------|---------------|
| Реализация молока, л.          | 174 600      | 261 900       | 292 455       | 323 010       | 328 030       | 394 814       | 414 097       |
| Реализация мяса, кг.           | 0            | 13 163        | 19 663        | 21 198        | 25 659        | 22 336        | 29 397        |
| <b>В стоимостном выражении</b> | <b>5 238</b> | <b>13 756</b> | <b>15 133</b> | <b>17 388</b> | <b>16 542</b> | <b>20 664</b> | <b>21 299</b> |
| Реализация молока, тыс. сом    | 5 238        | 7 857         | 8 774         | 9 690         | 9 841         | 11 844        | 12 423        |
| Реализация мяса, тыс. сом      | 0            | 5 899         | 6 359         | 7 698         | 6 701         | 8 819         | 8 876         |

### Планируемые цены на продукцию:

| <b>Цена на продукцию (без НДС)</b> | <b>сом</b> |
|------------------------------------|------------|
| Молоко, сом/1 л.                   | 30         |
| Мясо, сом/1 кг.                    | 300        |

При формировании цен была учтена покупательная способность потребителей, определяемая средним уровнем их доходов.

Формирование цен основано на рыночных ценах и полной себестоимости продукции.

Цена на молоко рассчитывалась, исходя из закупочных цен в Чуйской области. Цены на молоко имеют ярко выраженный сезонный характер, достигая максимума зимой и минимума летом. В среднем закупочная цена молока -30 сом.

Цена на мясо говядины сложилась, исходя из рыночных цен на момент написания бизнес плана.

При расчете программы продаж инфляция во внимание не принималась, поскольку связанное с инфляцией повышение цен пропорционально отразится на увеличении цен продаж предприятия.

### **Основные конкуренты.**

Учитывая характер каналов сбыта мясной и молочной продукции Компании не стоит опасаться конкурентов. Компания уже заняла свою нишу на рынке Бишкека. Настоящим проектом компания снижает себестоимость продаваемой продукции – мяса, а также производит диверсификацию бизнеса, расширив ассортимент – добавив молоко.

В республике с каждым годом растет количество молоко перерабатывающих предприятий и производителей молочной продукции, сыров. На фоне этого с каждым годом растет спрос на сырое молоко.

Это дает основание для дальнейшего роста и увеличения объемов производства.

## 9. Производственный план

Планируется построить коровник с подсобными помещениями из легкой конструкции. Общая площадь – 1 060 квадратных метров. Ниже приведен расчет необходимой площади коровника.

### Расчет площади коровника

|  |              |
|--|--------------|
| тах поголовье, гол.                      | 190          |
| в т. ч. взрослое поголовье               | 84           |
| молодняк                                 | 107          |
| норма площади на 1 голову (взр), м2      | 7,0          |
| норма площади на 1 голову (мол), м3      | 3,5          |
| Помещение для доильного станка, м2       | 40           |
| Помещение для хранения молока, м2        | 30           |
| Помещение для кормов, м2                 | 30           |
| <b>Необходимая площадь коровника, м2</b> | <b>1 060</b> |

Поставщиком здания выступит компания «Стройсервис».

Оборудование для доильного цеха, для убойного цеха, а также холодильник для хранения мяса планируется приобрести у ООО "ТЕХНОСИБ" (РФ). С поставщиком оборудования были проведены переговоры и заключен договор поставки. Оборудование, приобретаемое у российского поставщика имеет следующие характеристики:

1. Для забоя КРС планируется приобрести модульный цех убоя КРС, который представляет собой сборную конструкцию с размерами 8200х2400х4750 мм, состоящую из двух частей: размером 8200х2400х2900 мм (нижняя), 4800х2400х1850 мм (верхняя).

Снаружи модуль облицован оцинкованным профнастилом, утеплитель – пенополиуретан, толщина стенок – 100 мм. Внутренняя отделка: – лист нержавеющей.



В модуле предусмотрен подвод и отвод воды, имеется освещение.

Электропитание оборудования модульного цеха производится от сети 380 В. Установленная мощность- 14,8 кВт

Модульное решение включает в себя следующие блоки:

- 1.Бокс убоя -1
- 2.Электрооглушающее устройство - 1
- 3.Электротельфер 1 тонна - 1
- 4.Подвесной путь -1
- 5.Чан 100л - 2
- 6.Мойка со стерилизатором инструмента -1
- 7.Стол для разборки ливера - 1
- 8.Стол технологический 1200х800х900 -1
- 9.Ящик пластиковый - 10

- 10.Камера охлаждения с вешалами -1
- 11.Разнога -2 12.Пути -2
- 13.Троллей - 2
- 14.Комплект ножей - 1
- 15.Крючки нерж. для вешал -15
- 16.Весы на 150 кг - 1
- 17.Электронагреватель -2
- 18.Фартук -2
- 19.Душирующее устройство -1
- 20.Площадка-подъемник гидравлическая -1
- 21.Пила для распиловки -1
- 22.Щит с электросчетчиком на 380В -1

2. Холодильные установки на базе компрессоров Copeland предназначены для хранения, охлаждения, и заморозки продукции, с широким диапазоном производительности и комплектации, для различных типов холодильных камер и складов

Холодильная камера представляет собой сборно-разборную конструкцию, собираемую из "сэндвич-панелей". Камера состоит из половых, потолочных, стеновых панелей, дверного блока и угловых стоек.

Панели состоят из слоя заливной теплоизоляции (пенополиуретана), покрытого с двух сторон листовым металлом. В производстве стеновых и потолочных панелей используется горячеоцинкованный стальной лист толщиной 0,5 мм с полимерным покрытием. Для половых панелей применяется горячеоцинкованный стальной лист толщиной 1,2 мм. Окрашенный металл покрыт защитной полиэтиленовой плёнкой толщиной 70 мкм. Цены на данное оборудование было получено на сайте [holodim.ru](http://holodim.ru).



3. Аппарат доильный попарного доения применяется для доения на молочно-товарных фермах с привязным содержанием коров, ПДУ, доильных залах.

Аппарат доильный состоит из:

- подвесной части;
- пульсатора попарного доения L80;
- ведра доильного с крышкой;
- комплекта шлангов, скрепленных кольцами.

При переноске аппарата подвесная часть доильного аппарата подвешивается на крючок ручки крышки ведра доильного.

Коллектор предназначен для сбора молока из четырех стаканов, впуска воздуха в молочную камеру для лучшей эвакуации молока из молочной камеры в молокопровод или доильное ведро и уменьшения уровня вакуума под сосками, что способствует их лучшему отдыху при такте сжатия; включения и отключения постоянного вакуума подсосковых камер доильных стаканов при снятии стаканов в конце молокоотдачи; автоматического отключения постоянного вакуума от подсосковых камер доильных стаканов в случае спадания хотя бы одного доильного стакана, что предотвращает загрязнение молока.

**Открытие фермы по разведению мясо-молочных пород скота**

Коллектор обеспечивает подачу вакуума или атмосферного давления в различные камеры доильных стаканов и смену тактов во время доения вместе с пульсатором аппарата.

Пульсатор служит для преобразования постоянного вакуума в переменный. От надежности работы пульсатора зависит успех и эффективность доения, поэтому он всегда должен быть в чистом и исправном состоянии.

Общая стоимость оборудования составит 6 300 тыс. сом.

Также планируется приобретение техники – МТЗ стоимостью 1 500 тыс. сом.

#### Коммуникационная инфраструктура

Проектом предусмотрена биогазовая установка компании «Центр развития возобновляемых источников энергии и энергоэффективности»

Биогазовая установка представляет собой герметически закрытую емкость, в которой при определенной температуре происходит анаэробное сбраживание органической массы отходов (навоза), сточных вод и т.п. с образованием биогаза.

Стоимость биогазовой установки – 20 тыс. долл.

Планируемая программа производства по годам:

| Показатель (годовой)            | 2019    | 2020    | 2021    | 2022    | 2023    | 2024    | 2025    |
|---------------------------------|---------|---------|---------|---------|---------|---------|---------|
| Удой молока, л.                 | 174 600 | 261 900 | 292 455 | 323 010 | 328 030 | 394 814 | 414 097 |
| Поголовье коров, гол.           | 45      | 45      | 50      | 56      | 56      | 68      | 71      |
| Средний удой на 1 корову, л/год | 5 820   |         |         |         |         |         |         |
| Производство мяса, тн.          | 0       | 13      | 20      | 21      | 26      | 22      | 29      |



## 10. Социально-экономическое и экологическое воздействие

### Социально-экономическое значение проекта

При реализации проекта предусмотрено решение следующих задач:

- создание новых рабочих мест, что позволит работникам получать стабильный доход;
- создание новой фермы по разведению молочно-мясных пород скота;
- поступление в бюджет Чуйской области налогов и других отчислений (более 23,8 млн. сом за 7 лет).

Среди социальных воздействий можно выделить:

- удовлетворение спроса населения в молочной продукции;

В результате реализации проекта создадутся 22 рабочих места. Планируется повышение квалификации. В затратах заложены расходы по обучению кадров.

### Воздействие на окружающую среду

Применение всё более энергоёмких технологий в современном промышленном животноводстве сопровождается увеличением антропогенной нагрузки на окружающую среду. Это влечёт повышение затрат на предотвращение негативных последствий от загрязнений, поступающих от животноводческого комплекса.

Особенно важно выявить возможные негативные последствия и определить методы их предупреждения. К таковым в соответствии можно отнести выбросы в атмосферный воздух загрязняющих и иных веществ; сбросы в водные и подземные объекты и водосборные площади; загрязнение почв; накопление отходов производства и потребления.

Источники загрязнений, выделяемые животноводческими предприятиями в окружающую среду, делятся по видам на:

- газопылевые выбросы — продукты разложения или сжигания органических отходов: микроорганизмы, пыль, органические соединения, окислы азота, серы, углерод;
- сточные воды, содержащие полидисперсную массу с твёрдыми включениями пыли, остатков корма, а также азот, нитриты, нитраты, хлориды, сульфаты, фосфаты, патогенные микробы, жиры, железо, бактериологические (БПК) и химические (ХПК) загрязняющие вещества, нефтепродукты, СПАВы;
- органические отходы производства с множеством микроорганизмов;
- непищевые отходы животноводческого комплекса: ветеринарные конфискаты, малоценные продукты, а также павший скот.

### График реализации природоохранных мероприятий в рамках проекта

| Цель мероприятия                                  | Мероприятие   |
|---|---|
| Снижение негативного воздействия на природу       | 1.Модернизация и обновление технологического оборудования<br>2.Внедрение малоотходных и безотходных технологий<br>3.Уменьшение объемов органических отходов, газопылевых выбросов, потребления воды и сбрасывания сточных вод |
| Предотвращение загрязнения газопылевыми выбросами | 1.Установка пылегазоулавливающей аппаратуры   |

|                                 |                                  |
|---------------------------------|----------------------------------|
| Уменьшение органических отходов | 1.Установка биогазовой установки |
|---------------------------------|----------------------------------|

В целях снижения негативного воздействия на природу в планах предприятия — модернизация и обновление технологического оборудования в подразделениях, внесение изменений в организацию хозяйственной деятельности, соответствующих современным экологическим нормам.

Это возможно путём внедрения малоотходных и безотходных технологий, основанных на включение в хозяйственный оборот всех сырьевых ресурсов, которые постоянно образуются и накапливаются в хозяйствах. Уменьшая объёмы органических отходов, газопылевых выбросов, потребления воды и сбрасывания сточных вод, можно снижать негативное воздействие на окружающую среду.

Уменьшение органических отходов будет достигаться установкой биогазовой установки.

ОБРАЗЕЦ

## 11. Финансовый план проекта

Финансовые прогнозы строились из расчета следующих допущений:

| наименование                     | Ед.изм. | значение |
|----------------------------------|---------|----------|
| Масса 1 головы коровы            | кг      | 600      |
| Масса 1 головы быка              | кг      | 900      |
| Соотношение живой/убойный вес    | %       | 65%      |
| Выбраковка                       | %       | 33%      |
| Получаемый приплод               | %       | 90%      |
| Кол-во бычков от общего приплода | %       | 50%      |
| Кол-во телок от общего приплода  | %       | 50%      |
| Средний удой на 1 корову         | л/год   | 5 820    |

Допущения по расходам на содержание КРС

| Расходы на содержание КРС     | Цена, тыс.сом | Норма (тн. в год) |
|-------------------------------|---------------|-------------------|
| <b>Взрослое стадо</b>         |               |                   |
| Сено                          | 1,8           | 1,8               |
| Солома                        | 1,0           | 1,7               |
| Зерновые                      | 3,8           | 1,2               |
| Витаминно-минеральные добавки | 6,3           | 0,2               |
| <b>Молодняк</b>               |               |                   |
| Сено                          | 1,8           | 0,6               |
| Солома                        | 1,0           | 0,6               |
| Зерновые                      | 3,8           | 0,4               |
| Минеральные добавки           | 6,3           | 0,1               |

Для построения финансовых прогнозов были сделаны некоторые допущения по производственным и административным расходам.

Расходы были классифицированы на переменную и постоянную часть, на эксплуатационную и административную часть.

### Переменные затраты

Эксплуатационные расходы состоят из переменных расходов.

Переменные расходы в месяц, без НДС

| Переменные затраты, в год              | 2019       | 2020       | 2021       | 2022       | 2023       | 2024       | 2025       |
|--|------------|------------|------------|------------|------------|------------|------------|
| <b>Взрослое стадо</b>                  | <b>52</b>  | <b>52</b>  | <b>55</b>  | <b>59</b>  | <b>62</b>  | <b>70</b>  | <b>75</b>  |
| Сено                                   | 123        | 164        | 173        | 187        | 195        | 220        | 238        |
| Солома                                 | 66         | 88         | 93         | 101        | 105        | 118        | 128        |
| Зерновые                               | 184        | 245        | 259        | 280        | 292        | 329        | 355        |
| Витаминно-минеральные добавки          | 45         | 60         | 63         | 68         | 72         | 80         | 87         |
| <b>Итого затраты на взрослое стадо</b> | <b>418</b> | <b>557</b> | <b>589</b> | <b>636</b> | <b>664</b> | <b>747</b> | <b>808</b> |
| <b>Молодняк</b>                        | <b>45</b>  | <b>56</b>  | <b>65</b>  | <b>73</b>  | <b>78</b>  | <b>87</b>  | <b>96</b>  |
| Сено                                   | 35         | 59         | 68         | 76         | 82         | 92         | 101        |
| Солома                                 | 19         | 32         | 36         | 41         | 44         | 49         | 54         |
| Зерновые                               | 53         | 88         | 101        | 114        | 123        | 137        | 151        |

|  |              |              |              |              |              |              |              |
|--|--------------|--------------|--------------|--------------|--------------|--------------|--------------|
| Минеральные добавки                    | 13           | 22           | 25           | 28           | 30           | 34           | 37           |
| <b>Итого затраты на молодняк</b>       | <b>121</b>   | <b>201</b>   | <b>230</b>   | <b>259</b>   | <b>280</b>   | <b>312</b>   | <b>343</b>   |
| <b>ФОТ производственного персонала</b> | <b>2 269</b> | <b>3 253</b> | <b>3 539</b> | <b>3 881</b> | <b>4 106</b> | <b>4 599</b> | <b>5 012</b> |
| <b>Всего переменных затрат</b>         | <b>2 807</b> | <b>4 012</b> | <b>4 359</b> | <b>4 776</b> | <b>5 050</b> | <b>5 657</b> | <b>6 163</b> |

В переменные расходы включена заработная плата производственного персонала, которая увеличивается пропорционально количеству голов КРС.

Условно постоянные расходы состоят из общих и административных расходов.

#### **Общие и административные расходы**

Общие и административные расходы предприятия в месяц

| Операционные расходы, тыс. сом в месяц | 2019       |
|--|------------|
| ФОТ                                    | 147        |
| Вет.препараты                          | 10         |
| Налог на имущество                     | 0,4        |
| Налог на землю                         | 0,3        |
| Интернет                               | 3          |
| Услуги связи                           | 3          |
| Канцтовары                             | 2          |
| ГСМ                                    | 2          |
| Обслуживание и ремонт ОС               | 10         |
| Расходы на рекламу                     | 15         |
| Услуги банка                           | 2          |
| Прочие непредвиденные расходы          | 10         |
| <b>Итого</b>                           | <b>204</b> |

Основной статьей общих и административных расходов является ФОТ.

#### **Расчет расходов на оплату труда, тыс. сом**

| №                                | Должность         | Количество | оклад      | Итого ЗП к начислению |
|----------------------------------|-------------------|------------|------------|-----------------------|
| <b>Производственный персонал</b> |                   |            |            |                       |
| 1                                | Заведующий        | 1          | 25         | 25                    |
| 2                                | Зоотехник         | 1          | 25         | 25                    |
| 3                                | Доярка            | 5          | 15         | 75                    |
| 4                                | Скотник/пастух    | 3          | 15         | 45                    |
| 5                                | Разнорабочий      | 2          | 15         | 30                    |
| 6                                | Ветврач           | 1          | 15         | 15                    |
|                                  | <b>Итого</b>      | <b>13</b>  | <b>110</b> | <b>215</b>            |
| <b>Обслуживающий персонал</b>    |                   |            |            |                       |
| 1                                | Водитель          | 1          | 15         | 15                    |
| 2                                | Уборщик помещений | 2          | 10         | 20                    |
|                                  | <b>Итого</b>      | <b>3</b>   | <b>25</b>  | <b>35</b>             |
| <b>Вспомогательный персонал</b>  |                   |            |            |                       |
| 1                                | Охранник          | 3          | 15         | 45                    |
| 2                                | Слесарь           | 1          | 15         | 15                    |
| 3                                | Электрик          | 1          | 15         | 15                    |
| 4                                | Завхоз            | 1          | 15         | 15                    |

|                    |          |           |           |
|--------------------|----------|-----------|-----------|
| <b>Итого</b>       | <b>6</b> | <b>60</b> | <b>90</b> |
| Всего по персоналу | 22       |           | 340       |

Сумма расходов на оплату труда составляет 399 тыс. сом в месяц с учетом отчислений в СФ КР. Из них заработная плата производственных работников включена в состав переменных затрат (252 тыс. сом), заработная плата остальных категорий работников включена в состав общих и административных расходов.

## **Эффективность проекта**

### **Проекция Cash-flow**

Проекция Cash-flow (Отчет движения денежных средств, Приложение 1) показывает потоки реальных денег, т.е. притоки наличности (притоки реальных денег) и платежи (оттоки реальных денег). Отчет состоит из 3 частей:

- операционная деятельность - основной вид деятельности, а также прочая деятельность, создающая поступление и расходование денежных средств компании;
- инвестиционная деятельность — вид деятельности, связанной с приобретением, созданием и продажей внеоборотных активов (основных средств, нематериальных активов) и прочих инвестиций;
- финансовая деятельность — вид деятельности, который приводит к изменениям в размере и составе капитала и заёмных средств компании. Как правило, такая деятельность связана с привлечением и возвратом кредитов и займов, необходимых для финансирования операционной и инвестиционной деятельности.

Анализ денежного потока показывает его положительную динамику по годам проекта.

### **Расчет прибыли и убытков**

Расчет планируемой прибыли и убытков в развернутом виде показан в Приложении 2.

### **Показатели рентабельности**

|                                   |        |
|-----------------------------------|--------|
| Годовая прибыль (7 год), тыс. сом | 10 042 |
| Рентабельность активов            | 19%    |

### **Проекция баланса**

Коэффициенты балансового отчета в 2024 г. представлены в нижеследующей таблице.

### **Коэффициенты балансового отчета**

|   |     |
|---|-----|
| Текущая ликвидность (конец проектного периода)                          | 0,6 |
| Коэффициент покрытия обязательств собственным капиталом (5 год проекта) | 7,4 |

Коэффициент покрытия обязательств собственным капиталом рассчитан на конец 5 го года, так как на конец проектного периода компания полностью погашает кредит.

### Финансовые индикаторы

Чистый дисконтированный доход инвестированного капитала на конец проектного периода при ставке дисконтирования 8,8% составил 8 503 тыс. сом

|   |       |
|---|-------|
| Внутренняя норма доходности (IRR)           | 19%   |
| Чистая текущая стоимость (NPV), тыс. тг.    | 8 503 |
| Окупаемость проекта (простая), лет          | 4,6   |
| Окупаемость проекта (дисконтированная), лет | 5,6   |

### Анализ безубыточности проекта, тыс. сом

| Период  | 2020   | 2021   | 2022   | 2023   | 2024   | 2025   |
|---|--------|--------|--------|--------|--------|--------|
| Доход от реализации услуг                     | 13 756 | 15 133 | 17 388 | 16 542 | 20 664 | 21 299 |
| Балансовая прибыль                            | 4 863  | 6 099  | 8 140  | 7 222  | 11 007 | 11 158 |
| Полная себестоимость услуг                    | 8 893  | 9 034  | 9 247  | 9 320  | 9 657  | 10 141 |
| Постоянные издержки                           | 4 881  | 4 676  | 4 472  | 4 269  | 4 000  | 3 978  |
| Переменные издержки                           | 4 012  | 4 359  | 4 776  | 5 050  | 5 657  | 6 163  |
| Сумма предельного дохода                      | 9 744  | 10 774 | 12 612 | 11 491 | 15 007 | 15 136 |
| Доля предельного дохода в выручке             | 0,708  | 0,712  | 0,725  | 0,695  | 0,726  | 0,711  |
| Предел безубыточности                         | 6 891  | 6 567  | 6 165  | 6 146  | 5 508  | 5 598  |
| Запас финансовой устойчивости предприятия (%) | 50%    | 57%    | 65%    | 63%    | 73%    | 74%    |
| Безубыточность                                | 50%    | 43%    | 35%    | 37%    | 27%    | 26%    |

Таблица показывает, что точкой безубыточности для предприятия является объем реализации в 6 891 тыс. сом в год (2020 год).

Запас финансовой устойчивости составляет 50 % в 2020 году, в дальнейшем данный показатель растет (до 74%) по мере уменьшения долговой нагрузки.

### Величина налоговых поступлений за период прогнозирования (7 лет)

| Вид налога                           | Сумма, тыс. сом |
|--------------------------------------|-----------------|
| НДС                                  | 9 976           |
| Налог на прибыль                     | 4 562           |
| Налог на имущество и земельный       | 56              |
| Налоги и обязательные платежи от ФОТ | 10 277          |
| <b>Итого</b>                         | <b>24 870</b>   |

Величина налоговых поступлений в результате реализации данного проекта составит 24 млн. сом за 7 лет. В расчет принималось, что предприятие будет на общем налогообложении, без учета льгот для сельскохозяйственных производителей.

## 12. План финансирования

Общие инвестиционные затраты по проекту включают в себя:

### Инвестиции проекта, тыс. сом

| Инвестиции                    | тыс. сом      |
|-------------------------------|---------------|
| Инвестиции в основной капитал | 31 396        |
| Оборотный капитал             | 3 829         |
| <b>Всего</b>                  | <b>35 224</b> |

Финансирование проекта планируется осуществить как за счет собственных средств инициатора проекта, так и за счет заемного капитала.

### Программа финансирования на 2019 г., тыс. сом

| Источник финансирования | Сумма         | Период     | Доля        |
|-------------------------|---------------|------------|-------------|
| Собственные средства    | 11 179        | 01-12.2019 | 32%         |
| Заемные средства        | 24 046        | 01-03.2019 | 68%         |
| <b>Всего</b>            | <b>35 224</b> |            | <b>100%</b> |

Приняты следующие условия кредитования:

### Условия кредитования

|   |                |
|---|----------------|
| Валюта кредита                                  | Долл           |
| Процентная ставка, годовых                      | 5%             |
| Срок погашения, лет                             | 6,0            |
| Выплата процентов и основного долга             | ежемесячно     |
| Льготный период погашения процентов, мес.       | 0              |
| Льготный период погашения основного долга, мес. | 6              |
| Тип погашения основного долга                   | равными долями |

### Выплаты по кредиту, тыс. сом

|              | Всего  | 2019   | 2020   | 2021   | 2022  | 2023  | 2024  |
|--------------|--------|--------|--------|--------|-------|-------|-------|
| Освоение     | 24 046 | 24 046 | 0      | 0      | 0     | 0     | 0     |
| начисление % | 3 739  | 1 075  | 984    | 765    | 546   | 328   | 41    |
| Погашено ОД  | 24 046 | 2 186  | 4 372  | 4 372  | 4 372 | 4 372 | 4 372 |
| Погашено %   | 3 739  | 1 075  | 984    | 765    | 546   | 328   | 41    |
| Остаток ОД   | 0      | 21 860 | 17 488 | 13 116 | 8 744 | 4 372 | 0     |

Кредит погашается в полном объеме в 2024, согласно принятым вначале допущениям.

### 13. Анализ проектных рисков

Предпринимательская деятельность, особенно на первоначальном этапе, во всех формах и видах сопряжена с риском. Перед начинанием любого дела следуют тщательно провести анализ всех возможных рисков, которые могут возникнуть при реализации бизнес-идеи.

Инвестиционный риск - это вероятность возникновения непредвиденных финансовых потерь в ситуации неопределенности условий инвестирования.

Главные риски, присущие данному инвестиционному проекту и предупредительные мероприятия, которые необходимо сделать в ходе реализации бизнес-проекта:

1. Риск потери ликвидности вследствие неравномерности продаж – возврат денежных средств производить равномерными платежами, с возможностью отсрочки и частичного досрочного погашения;
3. Риск неправильного проведения основных технологических операций по причине неопытности – строго придерживаться установленной технологии разведения, привлекать консультантов – специалистов в этой отрасли;
4. Риск снижения цен на продукцию – предусмотреть возможность диверсификации (расширить ассортимент молочной продукции), заключать предварительные контракты на поставку.

Анализ и выявление инвестиционных рисков позволяет избежать ошибок и финансовых потерь в будущем при реализации бизнес-идеи.

В рамках анализа рыночных рисков проекта был проведен анализ чувствительности проекта к негативным изменениям основных факторов:

1. Падение рыночных цен на производимую продукцию
2. Падение спроса на производимую продукцию
3. Удорожание цен поставщиков сырья и материалов

Изменение ключевых показателей эффективности на 7-й год проекта:

| влияющие факторы                           | IRR | NPV    | период окупаемости |
|--|-----|--------|--------------------|
| Базовый вариант                            | 19% | 8 503  | 5,6                |
| Влияние изменения продажных цен:           |     |        |                    |
| уменьшение цены на 10%                     | 12% | 2 076  | 6,5                |
| уменьшение цены на 15%                     | 9%  | отриц. | >7                 |
| Влияние изменения объемов производства:    |     |        |                    |
| сокращение объемов произ-ва на 10%         | 12% | 2 076  | 6,5                |
| сокращение объемов произ-ва на 15%         | 9%  | отриц. | >7                 |
| Влияние изменения цен поставщиков:         |     |        |                    |
| удорожание цен на сырье и материалы на 10% | 18% | 8 114  | 5,6                |
| удорожание цен на сырье и материалы на 20% | 15% | 5 169  | 6,0                |



Как видно из таблицы проект очень чувствителен к изменению рыночных цен на готовую продукцию, а также к изменению объемов производства. Если удой молока и выход готовой продукции снизится на 15% то проект перестает быть выгодным и срок окупаемости превышает прогнозный период.

ОБРАЗЕЦ

## Приложение 1 Прогноз движения денежных средств

| Наименование  | ВСЕГО   | 2019    | 2020   | 2021   | 2022   | 2023   | 2024   | 2025   |
|---|---------|---------|--------|--------|--------|--------|--------|--------|
|   |         | год     | год    | год    | год    | год    | год    | год    |
| <i>Остаток денежных средств на начало отчетного периода</i> |         |         |        | 3 144  | 5 700  | 10 093 | 13 660 | 20 633 |
| <b>Операционная деятельность</b>                            |         |         |        |        |        |        |        |        |
| Поступление   | 121 755 | 4 400   | 15 406 | 16 949 | 19 474 | 18 527 | 23 143 | 23 855 |
| Молоко  | 72 081  | 4 400   | 8 800  | 9 826  | 10 853 | 11 022 | 13 266 | 13 914 |
| Мясо  | 49 674  |         | 6 607  | 7 123  | 8 621  | 7 505  | 9 878  | 9 941  |
| Выбытие   | 69 425  | 6 043   | 7 890  | 10 022 | 10 709 | 10 588 | 11 799 | 12 374 |
| Корма   | 7 106   | 804     | 849    | 918    | 1 002  | 1 057  | 1 185  | 1 290  |
| Сдельная заработная плата                                   | 26 659  | 2 269   | 3 253  | 3 539  | 3 881  | 4 106  | 4 599  | 5 012  |
| Административные расходы                                    | 17 382  | 1 894   | 2 539  | 2 554  | 2 570  | 2 588  | 2 608  | 2 629  |
| Проценты за кредит  | 3 739   | 1 075   | 984    | 765    | 546    | 328    | 41     |        |
| Налог на прибыль  | 4 562   |         | 199    | 610    | 814    | 722    | 1 101  | 1 116  |
| Выплата НДС   | 9 976   |         | 65     | 1 636  | 1 896  | 1 786  | 2 265  | 2 328  |
| <b>Результат операционной деятельности</b>                  | 52 330  | -1 643  | 7 516  | 6 927  | 8 765  | 7 939  | 11 345 | 11 481 |
| <b>Инвестиционная деятельность</b>                          |         |         |        |        |        |        |        |        |
| Поступление   |         |         |        |        |        |        |        |        |
| Выбытие   | 31 396  | 31 396  |        |        |        |        |        |        |
| Приобретение ОС и НА  | 31 396  | 31 396  |        |        |        |        |        |        |
| <b>Результат инвестиционной деятельности</b>                | -31 396 | -31 396 |        |        |        |        |        |        |
| <b>Финансовая деятельность</b>                              |         |         |        |        |        |        |        |        |
| Поступление   |         |         |        |        |        |        |        |        |
| Поступления по вкладам учредителей                          | 35 224  | 35 224  |        |        |        |        |        |        |
| Поступления по кредитам                                     | 11 179  | 11 179  |        |        |        |        |        |        |
| Выбытие   | 24 046  | 24 046  | 4 372  | 4 372  | 4 372  | 4 372  | 4 372  |        |
| Выплаты по дивидендам учредителям                           | 24 046  | 2 186   |        |        |        |        |        |        |
| Выплаты по кредитам   |         |         | 4 372  | 4 372  | 4 372  | 4 372  | 4 372  |        |
| <b>Результат финансовой деятельности</b>                    | 24 046  | 2 186   | -4 372 | -4 372 | -4 372 | -4 372 | -4 372 |        |
| Чистые потоки денежных средств                              | 11 179  | 33 038  | 3 144  | 2 556  | 4 393  | 3 567  | 6 973  | 11 481 |
| <i>Остаток на конец отчетного периода</i>                   | 32 113  |         | 3 144  | 5 700  | 10 093 | 13 660 | 20 633 | 32 113 |

## Приложение 2 Прогноз прибылей и убытков

| Наименование                                | ВСЕГО          | 2019          | 2020          | 2021          | 2022          | 2023          | 2024          | 2025          |
|---|----------------|---------------|---------------|---------------|---------------|---------------|---------------|---------------|
|   |                | год           | год           | год           | год           | год           | год           | год           |
| <b>Доход от реализации продукции, услуг</b> | <b>108 709</b> | <b>3 929</b>  | <b>13 756</b> | <b>15 133</b> | <b>17 388</b> | <b>16 542</b> | <b>20 664</b> | <b>21 299</b> |
| Молоко                                      | 64 358         | 3 929         | 7 857         | 8 774         | 9 690         | 9 841         | 11 844        | 12 423        |
| Мясо  | 44 352         |               | 5 899         | 6 359         | 7 698         | 6 701         | 8 819         | 8 876         |
| <b>Себестоимость реализ. товаров, услуг</b> | <b>32 824</b>  | <b>2 807</b>  | <b>4 012</b>  | <b>4 359</b>  | <b>4 776</b>  | <b>5 050</b>  | <b>5 657</b>  | <b>6 163</b>  |
| Корма                                       | 6 165          | 539           | 758           | 819           | 895           | 944           | 1 058         | 1 151         |
| Сдельная заработная плата                   | 26 659         | 2 269         | 3 253         | 3 539         | 3 881         | 4 106         | 4 599         | 5 012         |
| <b>Валовая прибыль</b>                      | <b>75 885</b>  | <b>1 121</b>  | <b>9 744</b>  | <b>10 774</b> | <b>12 612</b> | <b>11 491</b> | <b>15 007</b> | <b>15 136</b> |
| Расходы периода                             | 16 815         | 1 835         | 2 459         | 2 472         | 2 487         | 2 503         | 2 520         | 2 539         |
| Амортизация                                 | 9 711          | 1 079         | 1 439         | 1 439         | 1 439         | 1 439         | 1 439         | 1 439         |
| Расходы по процентам за кредиты             | 3 739          | 1 075         | 984           | 765           | 546           | 328           | 41            |               |
| <b>Результат периода</b>                    | <b>45 620</b>  | <b>-2 868</b> | <b>4 863</b>  | <b>6 099</b>  | <b>8 140</b>  | <b>7 222</b>  | <b>11 007</b> | <b>11 158</b> |
| Налог на прибыль                            | 4 562          |               | 199           | 610           | 814           | 722           | 1 101         | 1 116         |
| <b>Чистый доход</b>                         | <b>41 058</b>  | <b>-2 868</b> | <b>4 663</b>  | <b>5 489</b>  | <b>7 326</b>  | <b>6 500</b>  | <b>9 906</b>  | <b>10 042</b> |
| Кумулятивный чистый доход                   | 41 058         | -2 868        | 1 795         | 7 283         | 14 610        | 21 110        | 31 016        | 41 058        |

### Приложение 3 Прогноз активов и обязательств

| Наименование                             | 2019          | 2020          | 2021          | 2022          | 2023          | 2024          | 2025          |
|--|---------------|---------------|---------------|---------------|---------------|---------------|---------------|
|  | год           | год           | год           | год           | год           | год           | год           |
| <b>Активы</b>                            | <b>30 170</b> | <b>30 461</b> | <b>31 578</b> | <b>34 532</b> | <b>36 660</b> | <b>42 195</b> | <b>52 236</b> |
| <b>Текущие активы</b>                    | <b>1 594</b>  | <b>3 324</b>  | <b>5 879</b>  | <b>10 273</b> | <b>13 839</b> | <b>20 812</b> | <b>32 293</b> |
| Денежные средства                        |               | 3 144         | 5 700         | 10 093        | 13 660        | 20 633        | 32 113        |
| Дебиторская задолженность                |               |               |               |               |               |               |               |
| Запасы                                   | 180           | 180           | 180           | 180           | 180           | 180           | 180           |
| Прочие краткосрочные активы              | 1 414         |               |               |               |               |               |               |
| <b>Долгосрочные активы</b>               | <b>28 576</b> | <b>27 137</b> | <b>25 699</b> | <b>24 260</b> | <b>22 821</b> | <b>21 382</b> | <b>19 944</b> |
| Основные средства                        | 28 576        | 27 137        | 25 699        | 24 260        | 22 821        | 21 382        | 19 944        |
| Прочие долгосрочные активы               |               |               |               |               |               |               |               |
| <b>Пассивы</b>                           | <b>30 170</b> | <b>30 461</b> | <b>31 578</b> | <b>34 532</b> | <b>36 660</b> | <b>42 195</b> | <b>52 236</b> |
| <b>Краткосрочные обязательства</b>       |               |               |               |               |               |               |               |
| Краткосрочная кредиторская задолженность |               |               |               |               |               |               |               |
| Прочие краткосрочные обязательства       |               |               |               |               |               |               |               |
| <b>Долгосрочные обязательства</b>        | <b>21 860</b> | <b>17 488</b> | <b>13 116</b> | <b>8 744</b>  | <b>4 372</b>  |               |               |
| Обязательства по кредитам                | 21 860        | 17 488        | 13 116        | 8 744         | 4 372         |               |               |
| <b>Капитал</b>                           | <b>8 310</b>  | <b>12 973</b> | <b>18 462</b> | <b>25 789</b> | <b>32 288</b> | <b>42 195</b> | <b>52 236</b> |
| Уставный капитал                         | 11 179        | 11 179        | 11 179        | 11 179        | 11 179        | 11 179        | 11 179        |
| Прибыль                                  | -2 868        | 1 795         | 7 283         | 14 610        | 21 110        | 31 016        | 41 058        |